

RAMSNÄS VID UNDEN



MED OMNEJD

DEL TRE
ÅR 1920
OCH ANNAT

Alf Gunnarson

MMXXI

INNEHÅLL

FÖRORD

LOKAL GEOGRAFI

NATURSTÄMNING

LOKAL HISTORIA

RAMUNDER OCH
DYMLINGEN DYRE

LARIS – TORD – TÖRIS –
TOLL – LENCK - M. FL.

PETTERSSON – WETTERMAN –
JACOBSSON – CASSEL M. FL.

TJUSANDE UTSIKT
ÖVER UNDEN

RAMSNNÄS MED
OMNEJD ÅR 1920

30 OKTOBER 2020

ÖVERBLICK

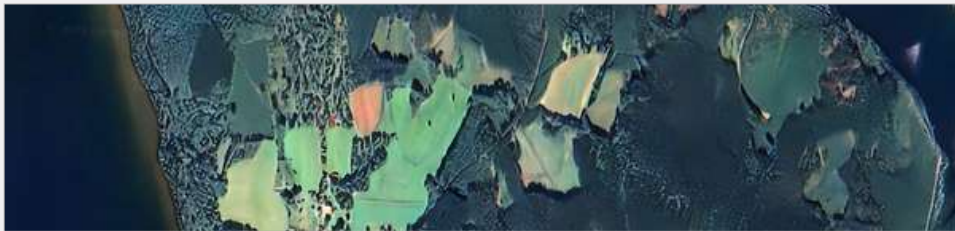
AVSLUTNING

FÖRORD

Jo, tapeten får vara med även i denna, den tredje delen om Ramsnäs med omnejd:



Så småningom ska jag fokusera på folket år 1920. Men först lite kartfrossa. Det har blivit en vana att ha kartor som är ritade senare än själva det innehåll som presenteras och det blir samma här. Huvudsakligen blir det den ekonomiska (gröna) kartan, ritad omkring år 1960. Här ett smakprov:



Ekonomisk karta. Körd i My H. fotoprogram.

Jag ska försöka lära mig geografin på strandremsan, från Ullsand, runt udden och ända bort till Västansjö och det landområde som ligger där innanför, upp till Hasslefallet och däromkring. Den som vill dela mina nya kunskaper, får följa med på den upptäcktsfärden. Därefter blir det fokus på år 1920.

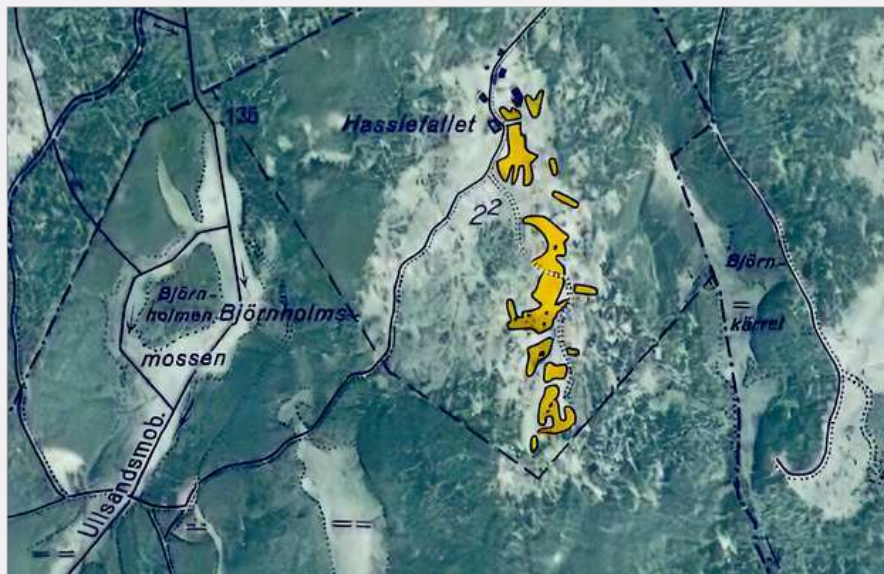
Del ett finns på den här adressen: <http://mosseobladet.se/rams%20nas%20NY.pdf>
och del två på denna: <http://mosseobladet.se/rams%20nas%20ii.pdf>

/ Alf

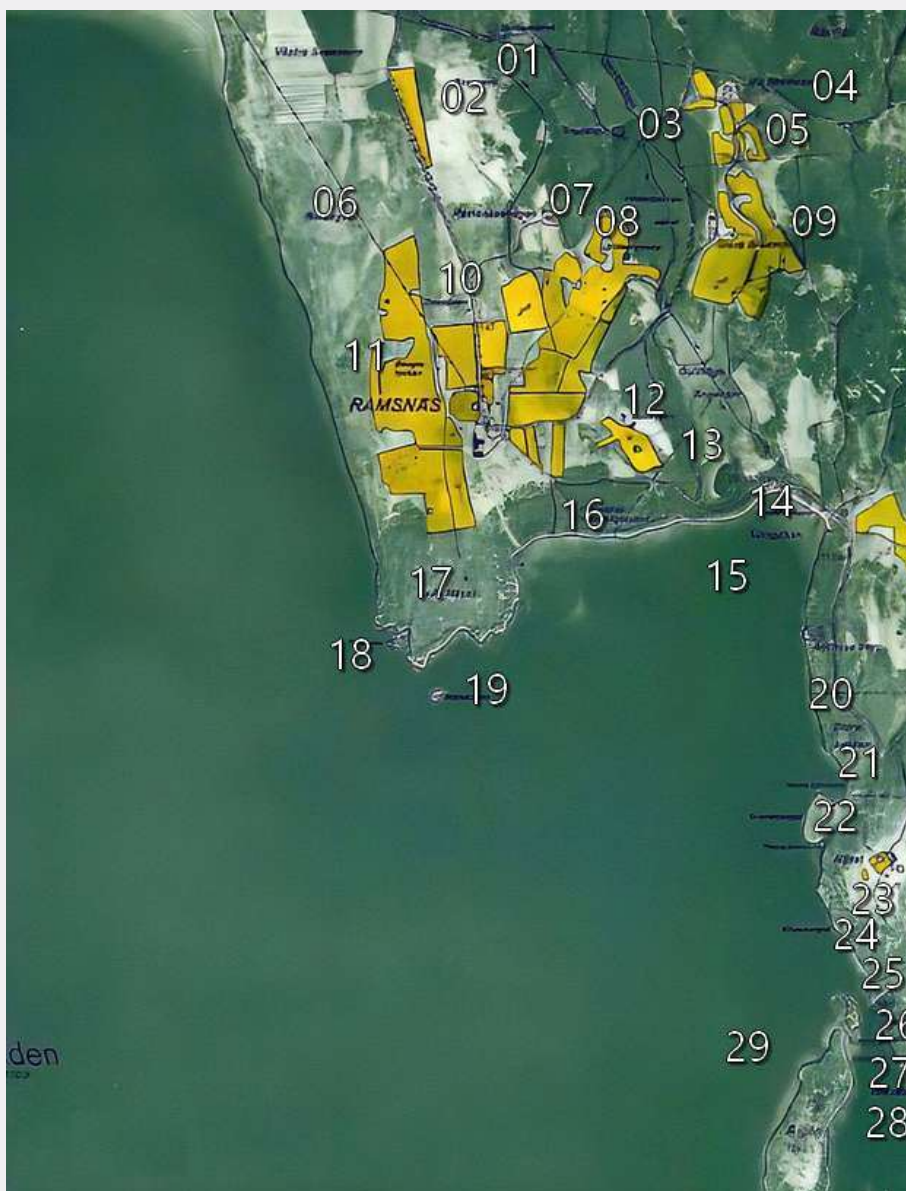
LOKAL GEOGRAFI



01: Laxsjön 02: Laxsjöbergen 03: Brunterudssjön 04: Hasslefallet 05: Björnholmsmossen och Björnholmen 06: Ullsandsmobäcken 07: Björnkärret 08: Ekedalsbäcken 09: Harsvikebäcken 10: Brunnstorp 11: Brunterud 12: Mokärret 13: Ullsandsmo 14: Bläckmon 15: Bostället 16: Dammsmossen 17: Boställsmossen 18: Bläckkärret 19: Högeherrnsbergen 20: Hogehermsmossen 21: Kvarnängen 22: Alleråsdrågen



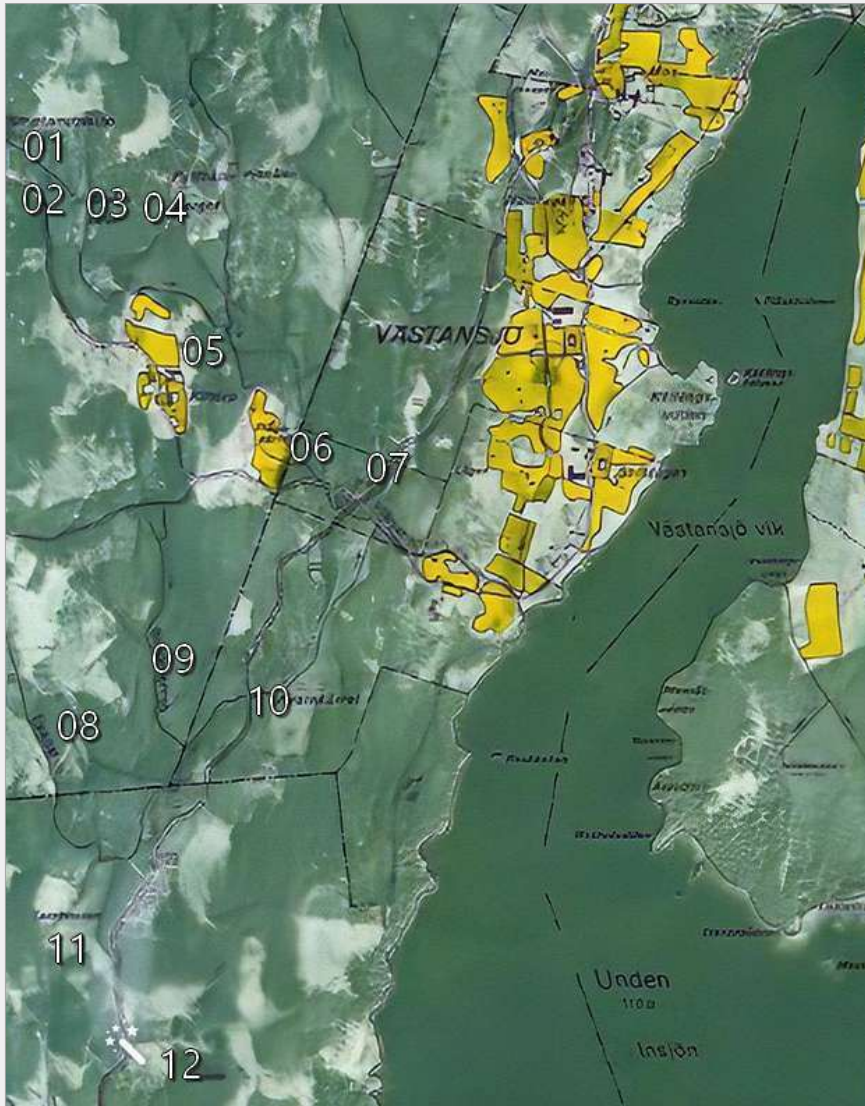
Det äkta björn- nästet runt Hasslefallet med Björnholmsmossen och Björnkärret m. m.



01: Skrikarkärret 02: Svenstorp 03: Lilla Bremon 04: Råvfjell 05: Vasbäcken 06: Nolängen 07: Ramsnähagen 08: Vilbergstorp 09: Stora Bremon 10: Oxedöden 11: Bengtelyckan 12: Gullhögen 13: Kodöden 14: Brevikesand 15: Älingviken 16: Fångsgrop Gullhögstaket 17: Lilla Näset 18: Tuvorna 19: Mälekullen 20: Andersaberg 21: Storebacken 22: Svarteberg 23: Näset 24: Kisteberget 25: Båthusviken 26: Båthusudden 27: Älgönssundet 28: Lilla Jälp 29: Älgön



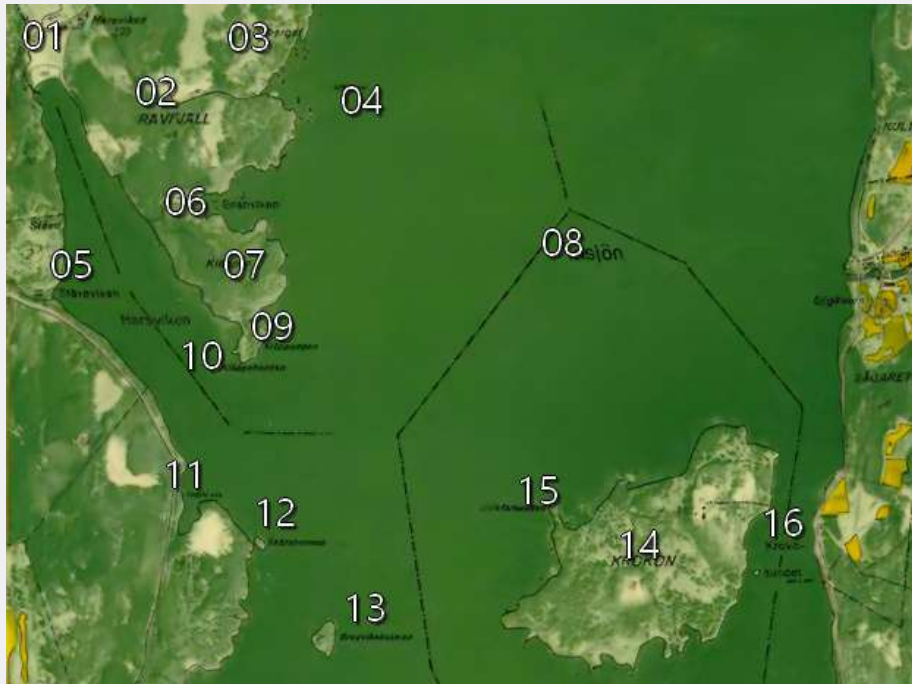
Uddens centrum.



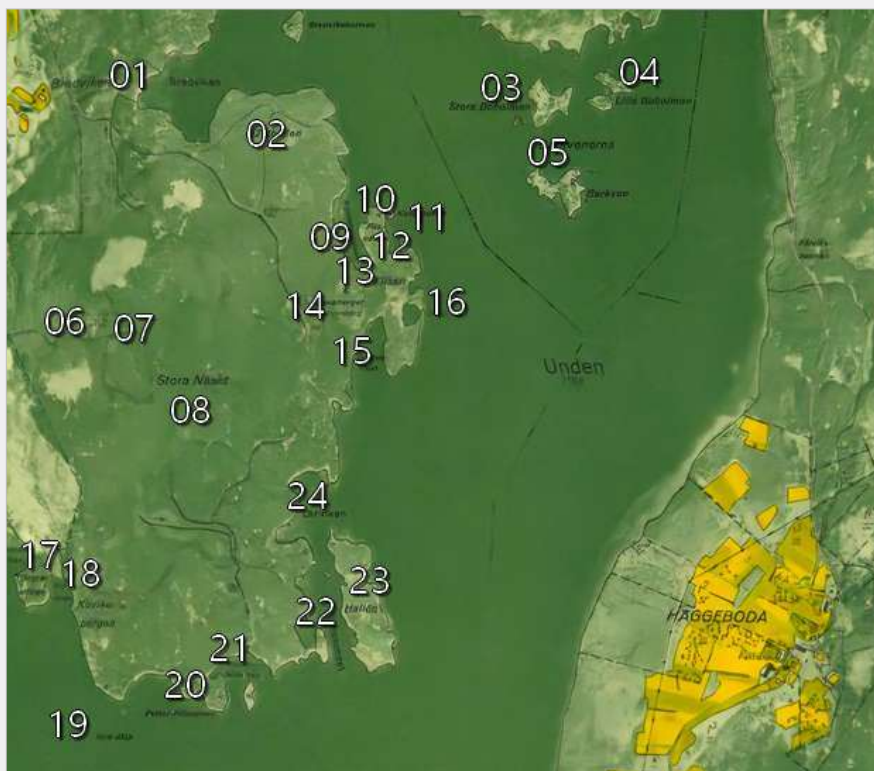
01: Brunterudssjön 02: Skräphålan 03: Pyttålsberget 04: Pyttålan 05: Kiltorp 06: Plågekärret 07: Plågebäcken 08: Ekedalsbäcken 09: Bläckärsbäcken 10: Kvarnkärret 11: Tassmossen 12: Kojens



Västansjö i närbild.



01: Harsviken 02: Rävfjäll 03: Friarberget 04: Svale hatt 05: Ståve / Ståveviken 06: Granviken
 07: Kläppen 08: Insjön 09: Kläppudden 10: Kläppholmen 11: Juars vik (?) 12: Skärsholmen 13:
 Breviksholmen 14: Krokön 15: Halvfarsudden 16: Krokösundet



01: Breviken 02: Hästhallen 03: Stora Boholmen 04: Lilla Boholmen 05: Barkvenarna 06:
 Gruvorna 07: Gruvkärret 08: Stora Näset 09: Pyttestensviken 10: Filaudden 11: Kungsluvan 12:
 Flisudden 13: Flisen 14: Skansberget Fornborg 15: Skanseviken 16: Lillsjön 17: Tjärgravudden
 18: Kovikebergen 19: Stora Jälp 20: Petter Nils- Udden 21: Petter Nils- viken 22: Hallösundet
 23: Hallön 24: Lerviken

Anmärkning: Kanske har några platser fått nya namn på grund av att jag feltolkat kartornas text,
 Ber i så fall om överseende med det.

NATURSTÄMNING



Two naturstämningar från Finnerödja. Överst en vassvik av Unden vid Lilla Ramsnäs. Jämför undre bilden på sid. 123. — Under: tjärnen Kodön vid Ramsnäs. Foto Per Carlander, 1930-talet.



Ur Finnerödjaboken.

LOKAL HISTORIA

V i kommer till år 1920 förr eller senare. Först dock lite lokal historia med Finnerödjabokens hjälp. Det blir en fortsättning från första delens avsnitt om kungadotterns Constantia och hennes makes, Henrik Frankelins, tid som ägare. Man allra först: det sagolika ortnamnet Ramsnäs.

RAMUNDER OCH DYMLINGEN DYRE

Ortnamnet Ramsnäs har enligt folktraditionen uppkommit genom sammandragning av »Ramunders näs». Här påträffa vi ännu en gång tivedstraktens mytiske och mystiske sagohjälte, den vildsinte vikingahövdingen *Ramunder hin onde*, berömd för sitt osvikliga svärd Dymlingen dyre, om vilket en kämpavisa sjöngs i trakten sedan medeltiden till in på 1800-talet. Otvivelaktigt fanns en liten gård vid Ramsnäs redan under forntidens slutskede. Vid sidan av Skagersholm hör denna plats till dem, där socknens äldsta bebyggelse är att söka. Vad Skagersholm var för bosättningen och kulturen vid sjön Skagern, det var Ramsnäs för bosättning och kultur vid Unden.

LARIS – TORD – TÖRIS - TOLL – LENCK - M. FL.

Det är av stort intresse att följa Ramsnäs' ägarelängd genom tiderna. I kapitlet om Constantia Eriksdotter har Gustaf Neander redan berättat, att Karl IX år 1602 donerade kronogården Ramsnäs m. fl. gårdar i Vadsbo till sin naturliga brorsdotter Constantias man *Henrik Frankelin*. Man vet, att hans lantbönder vid Ramsnäs hette Laris, Tord, Töris och Toll. Paret Frankelins son, major *Carl Frankelin*, fick 1628 av Gustaf II Adolf bekräftelse på donationen av Ramsnäs frälsegård. Den övergick därefter till hans dotter Constantia, gift 1658 med ryttmästare *Jacob Lenck d. ä.* Denne, född 1624, var en begåvad man och tjänade upp sig från vanlig volontär till ryttmästare under Karl XI. Hans son *Jacob Lenck d. y.* var en av Karl XII:s djärva karoliner och blev dödsskjuten i slaget vid Hälsingborg 1710. Då hade han utom Ramsnäs skaffat sig Valaholms gård i Hova. Emellertid hade Ramsnäs reducerats till kronan 1683 och kallades hädanefter för ett *berustat säteri*, som hade att till kronan uppsätta häst och ryttare. Denna förpliktelse kvarstod genom århundradena ända till Laxåtiden år 1916, då sista »nummerhästen» försvann. Ramsnäs rusthåll tillhörde Norra Vadsbo kompani av Kungl. Maj:ts Livregemente till häst. En dotter till Jacob Lenck d. y., Brita Lenck, blev i 1700-talets början gift med kvartermästaren *David Bark d. ä.*, som flyttade till Ramsnäs. Deras son *David Bark d. y.* (1715—1759) efterträdde Nils Starck år 1734 som ryttare för Ramsnäs rusthåll i svenska kronans tjänst.

Det är Sixten Rönnow som skrivit den här artikeln i Finnerödjaboken. *Född 1899 i Stockholm, död 1969 i Stockholm, var en svensk författare, bibliotekarie och journalist. Jag ska visa ett foto längre fram.*



Den magiska tapeten.

PETTERSON – WETTERMAN – JACOBSSON – CASSEL - M. FL.

Av Ramsnäs ägare på 1700-talet må ytterligare nämnas patron *Carl Pettersson* åren 1731—41, änkefru *Constantia Undén* 1764—78 och hennes dotter änkefru *Marta Boman* 1778—81. Så kom gården över en Carleson till brukspatron *Anders Wetterman* åren 1784—86. En lång period på 37 år, eller mellan 1787—1820, ägdes Ramsnäs av byggmästare *Lars Jacobsson*. Sedan kom ryttmästaren *Fredrik August Björkenstam* med hustru *Selma Mathilda*, men de måste gå i konkurs. Konkursförvaltningen sålde Ramsnäs till stockholmsgrosshandlaren *Carl Pauli*, hans dotter demosielle *Augusta Elisabeth Pauli* och brukspatron *Mathias Steuch*. Dessa sålde gården i 1850-talets början till den välkände brukspatronen på Laxå med doktor *Victor Cassel* och hans medintressenter, bruksägare *Th. L. Bohnstedt* och sekreterare *K. Cassel*. Lagfarten för dem beviljades år 1854. Därmed började Ramsnäs' långa laxåtid, som med *Laxå bruks AB* som ägare från

1872 kom att fortlöpa ända fram till år 1917, alltså under sammanlagt 63 års tid. Bruksbolagens tid för gården fortsatte sedan ytterligare under några år detta århundrade, då *Vargöns AB* var ägare 1917—23 och *Forsviks Bruks AB* 1923—29.

Men från år 1929 har Ramsnäs lyckligtvis haft en och samma ägare, nämligen godsägaren och rådmannen i Mariestad *Per Carlander*, son till grosshandlaren i Göteborg *Christopher Carlander* och ättling till de båda i tidigare kapitel omtalade Hova-prostarna *Carlander*. Han är född 1882 och var 1909—1927 ägare av *Hassle-Säby* egendom.

Laxåbolagets tid innebar för Ramsnäs gård en tid av expansion och god skötsel. År 1862 hade arealen varit 1 31/32 mantal och taxeringsvärdet 133.300 riksdaler — år 1883 hade dessa siffror ökat till 2 31/32 mantal och 157.000 kronor. Den till gården hörande skogen har alltid varit av förträfflig kvalitet. *Djurberg* talar 1818 om »gott höbol och ymnig skog».

År 1883 omfattade Ramsnäs följande hemman: Ramsnäs 1 mantal, *Breviken* 1/8, *Bremsen* 1/8, *Björnmossen* 3/4, *Björkmarken* 5/16, *Hallebücken* 1/4, *Kråkvattnet* 1/32, *Rävfjäll* 1/8, *Tolsjötorp* 1/8 och *Villbergstorp* 1/8.

Under laxåtiden på 1800-talet rycktes gårdens jordbruk och skogsbruk upp betydligt. År 1897 lät Laxåbolaget uppföra en ännu kvarstående, med lanternin försedd ladugård. Egendomligt nog kvarstod Ramsnäs gårds skyldighet att hålla häst och karl för vad som då hette »Livregementets husarkår, Vadsbo skvadron». *Carl Sahlin*, bruksbolagets disponent 1900—17, berättar i sina samlingar, att »nummerhästen på Ramsnäs» var mycket omtyckt vid Laxå bruk, där man ofta tog i anspråk hans tjänster. Innan hästen drogs in år 1916 hade Sahlin två gånger låtit fotografera den!



Inte den men något i hästvåg.

TJUSANDE UTSIKT ÖVER UNDEN

Vid ett besök på det högt och fritt belägna Ramsnäs, som har en tjusande utsikt över Unden, frapperas man av ställets ännu väl bevarade ålderdomliga karaktär. Där finns fortfarande i orört skick en rad för trakten synnerligen karaktäristiska gamla byggnader kvar.

Snett över gårdsplanen ligger ett i mycket vackra proportioner uppfört spannmålmagasin (bild sid. 388) i två våningar, i sin art ett litet arkitektoniskt mästerverk. Ännu äldre, med säkerhet från 1600-talet och Jacob Lenck d. ä:s tid på Ramsnäs, är en torvtäckt, långsträckt ladugårdsbyggnad med loge i närheten av mangården (bild sid. 388). I dess inre frapperas man av de kraftigt tilltagna kärnfurustockarna och plankorna, vittnesbörd om Ramsnässkogens goda kvalitet. Intresset växer, då man på en rad stockar finner massor med namninitialer och annat inristat från 1700- och 1800-talen, tydligen resultat av ett favoritnöje vid gårdsfolkets sammankomster i denna lokal och för oss av ett visst kulturhistoriskt värde.

Nedanför den höjd, där Ramsnäs ligger, påträffar man på några hundra meters avstånd ett torp, *Gullhögen*, i så gott som oförändrat tillstånd bevarat från 1700-talet (bild sid. 464). Sommaren 1944 låg det övergivet, sedan den gamle, ogifte brukaren Karl i Gullhögen nu måst avflytta och omhändertagas. Det avfolkade torpet talade sitt tysta språk om gamla dagars Finnerödja och påminde besökaren om de gamla ryttmästare, kvartermästare, korpraler, husarer och soldater, som under Sveriges storhetstid hade sitt säte och sin verksamhet vid denna gård.

Den nuvarande ägaren rådmann Carlander bebor en av honom 1938 byggd, fullt modernt inredd bostadsflygel, som är belägen som pendang till magasinsflygeln och innehåller 4 rum och kök.

De bilder som omtalas i artikeln har redan blivit visade (jag säger inte var).©



Godsägaren, rådmann Per Carlander i Mariestad är sedan 1929 ägare till Ramsnäs gård i Finnerödja.



Infälld bild: Sixten Rönnow, som lärt oss allt det föregående om Ramsnäs,

RAMSNÄS MED OMNEJD ÅR 1920

Här redovisas de personer som var mantalsskrivna på respektive ställe vid utgången av år 1920. Efter Ramsnäs följer de övriga boplatserna i den ordning de förekommer i Finnerödja församlingsbok.

RAMSNÄS		Ägare:	Laxå Bruk
Namn	Ålder *)	Födelseort	Notering
Emil August Lind	70	Gillberga	Rättare
Selma Karlsdotter	61	Hova	Maka
Carl Fritiof	43	Ramundeboda	Hans son i f. äkt.
Johan Hugo	33	Finnerödja	Son (utfl 1909)
Hanna Alexia	31	Finnerödja	Dotter
Gerda Naemi	28	Finnerödja	Dotter
Agnés Maria	28	Finnerödja	Dotter
Signe Matilda	26	Finnerödja	Dotter
Gustaf Adolf	25	Finnerödja	Son
Signe Görel Margareta	0	Stenstorp	Signe Matildas dotter

*) Ålder vid utgången av år 1920

Emil August Lind (27) - värmlänning från Gillberga socken – kom som statardräng till Ramsnäs (från Laxå) år 1877 – och var vid den tiden gift (sedan 1875) med Brita Cajsa Jonsdotter (32) från Ed i Värmland och de hade sonen Carl Fritiof (född 1877 i Laxå). Brita Cajsa avled i maj 1881 och Emil August gifte sig med Selma Karlsdotter i december 1882 och blev rättare på gården vid den tiden.

Senare (hösten 1921) flyttade Emil August och Selma samt Gustaf Adolf och Hanna Alexia till Viby socken i Närke och Signe Matilda och hennes dotter till Hova socken och de övriga till Örebro. Samtidigt kom efterträdaren (som rättare), Harald Lundberg och hans familj till Ramsnäs.

Anna Stina Gustafsdotter	66	Finnerödja	Änka
Ernst Erik Alex Karlsson	26	Finnerödja	Jordbruksarbetare
Oskar Johansson	53	Finnerödja	Ladugårdskar
Maria Pettersdotter	55	Tived	Maka

BLÄCKMON

Gustaf Manfred Eriksson	43	Finnerödja	Maka
Elin Paulina Johansson	38	Tived	Maka
Karl Georg	14	Hackvad	Son
Karin Emilia Ingeborg	12	Hackvad	Dotter
Dagmar Gunhild Viola	9	Tived	Dotter
Gustaf Ivan	6	Finnerödja	Son

GULLHÖGEN

Karl Gustaf Johansson	57	Finnerödja	Jordbruksarbetare
-----------------------	----	------------	-------------------

HASSELFALLET

Karl Emil Karlsson	49	Älgårås	Jordbruksarbetare
Johan Wilhelm Karlsson	33	Finnerödja	Skogsarbetare

Namn	Födelseår	Födelseort	Notering
HERTSMON			
Johannes Svensson	72	Finnerödja	Torpare. Änkling
Anna Lovisa	41	Finnerödja	Dotter
Sven Gustaf Linus	18	Finnerödja	Anna Lovisas son
KROKÖN			
Gustaf Johansson	61	Finnerödja	Torpare
Emma Karlsdotter	49	Tived	Maka
Oskar Alex	23	Tived	Son
Gustaf Adolf	21	Hova	Son. Avliden 1920
Sofia Viktoria	17	Hova	Dotter. Bor i Tived
Elin Emilia	15	Hova	Dotter
Johanna Sofia Andersdotter	84	Undenäs	Änka
LILLA BREMON			
Anders Gustaf Olofsson	59	Finnerödja	Torpare
August Olofsson	56	Finnerödja	Jordbruksarbetare
Emma Lovisa Johansdotter	42	Finnerödja	Tjänarinna
NÄSET			
Anna Sofia Karlsdotter	70	Finnerödja	Änka (sedan 1905)
Oskar Edwin	45	Finnerödja	Son. Avliden 1918
Anna Elin	37	Finnerödja	Dotter
Johan Birger	35	Finnerödja	Son. Torpare
Ellen Sofia	33	Finnerödja	Dotter
Frans Julius	31	Finnerödja	Son
Alex Leander	28	Finnerödja	Son. Utflyttad
Erik Einar	26	Finnerödja	Son
RÄVFJÄLL / HARSVIKEN			
Lovisa Karlsdotter	69	Finnerödja	Änka (sedan 1913)
Adolf Fritiof	31	Finnerödja	Son
Axel Elis	29	Finnerödja	Son
Ellen Teresia	24	Finnerödja	Dotter
Ivar Holger Oskarsson	1		Ellen Teresias son
<p>Adolf Fritiof Eriksson (32) gifte sig år 1921 med Anna Matilda Johansson (34) och de fick dottern Anna Lisa samma år. Drygt tjugo år senare kom Adolf och Anna till Barrud och blev arrendatorer på Carlssönernas gård (fjorton år framåt)..</p>			
BREMON			
Oskar Emil Johansson	26	Finnerödja	Maka
Ellen Teresia Johansson	24	Finnerödja	Maka
Ivar Holger	1	Finnerödja	Son
<p>De fick senare tre döttrar: Ellen Linnéa (1921), Hillevie Elisabet (1923) och Dagny Margareta (1926).</p>			
Johan Oskar Andersson	18	Finnerödja	Jordbruksarbetare
Johanna Wilhelmina Nilsson	18	Finnerödja	Hushållerska

BREVIKEN

<i>Anna Stina Johansdotter</i>	69	Älgarås	Änka (sedan 1919)
Gustaf Albin	39	Finnerödja	Son. Jordbruksarbetare
Oskar Edwin	37	Finnerödja	Son. Kolningsarbetare
Per Johan	34	Finnerödja	Son. Jordbruksarbetare
Hilda Maria	31	Finnerödja	Dotter. Tjänarinna
Frans Viktor	26	Finnerödja	Son. Skogarbetare
Ernst August	24	Finnerödja	Son. Skogarbetare

Anna Stina Johansdotter avled 1923.

30 OKTOBER 2020

Det var en dag med tät dimma. Jag fotade från framsätet i Volvon, bland annat under färden på den sjönära vägen mellan Finnerödja och Tived. Så här såg det ut i ytterkanten av den trakt, som har blivit belyst i denna berättelse:



Nordöstra Unden. Fem bilder 30 oktober 2020. Bilder från den här filmen: <https://youtu.be/KRUlevn7-vw>



ÖVERBLICK



Google Earth.

AVSLUTNING

Nere på jorden igen. Den här bilden från Näset på 1930- talet, visar Neanders familj samt två tjänarinnor och två tjänare. Jag vet inte vad hembiträderna hette men, längst t. h. (från fotografen sett), står Nils Fransson från Barrud och längst t. v. en person, vars namn jag nyss skrev in under rubriken Rävjell/ Harsviken: *Elis i Harsvika*, alias Axel Elis Eriksson.



Gustaf Neander – min mycket avlägsne släkting – har bidragit mer än någon annan person, till mitt intresse för lokal historia. När jag var sju- åtta år ung kom Finnerödjaboken till oss i Vallsjöbol, Finnerödja. Jag bläddrade igenom den och kände att det var en viktig bok. Nu, en evighet senare, sitter jag fortfarande och bläddrar i den boken och hittar ständigt nya saker.



Interiör: Olle- Torpet på Näset. Foton (uppe) C. G. Alm och (här nere) M. Claréus (ur Finnerödjaboken).