

ÅSEBOL I HOVA SOCKEN



DEL TRE

LAGA SKIFTE 1864
FOLKET 1870 OCH 1920

Alf Gunnarson

MMXXI

INNEHÅLL

FÖRORD

SAMLING 1863

VERKSTÄLLAN

PRELIMINÄR PLAN FÖR FLYTT

FÖRENING EFTER SAMMANTRÄDE
23- 24 OKTOBER 1863

NAMN INOM HEMMANET

SUMMERING

OLOF ERIKSSONS HUS

ÅSEBOLSFOLKET ÅR 1870

1891 – 93 HEMMANSKLYVNING

ÅSEBOLSFOLKET ÅR 1920

EKONOMISK KARTA 1960

FÖRORD

Del ett finns på denna adress:

<http://mossebladet.se/aasebol%20july%20xxi.pdf>

och del två på denna:

<http://mossebladet.se/aasebol%20july%20xxi%20del%20II.pdf>



Den här berättelsen handlar om det gamla Åsebolet.

/ Alf

SAMLING 1863



Åsebol. Laga skifteskarta 1864.

Å r 1863 den 27 juni inställde sig undertecknad kommissionslantmätare uti Åsebolet, i Skaraborgs län, Wadsbo härad och Hofwa socken, för att, med anledning af Konungens Befallningshafwandes förordnande, förrätta laga skifte å detta hemman.

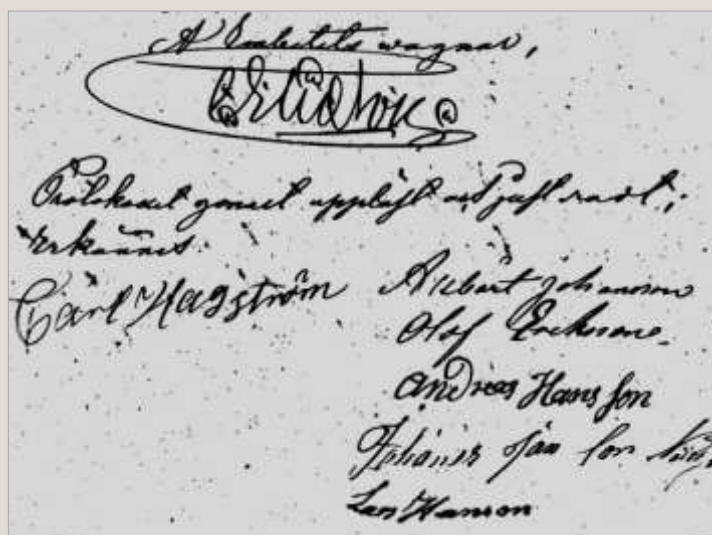
Efter i laga ordning uppläst kungörelse woro härwid tillstädas Carl Hagström för $\frac{1}{8}$. Albert Johansson för $\frac{1}{4}$, Lars Hansson för $\frac{1}{8}$, Andreas Hansson för $\frac{13}{84}$, Olof Eriksson för $\frac{1}{8}$ samt Johannes Johansson Nöjd för $\frac{25}{168}$ mantal, waraf Greta och Stina Hansdöttrar äga hälften, eller $\frac{25}{336}$ mantal vardera.

Såsom rågrannar hade infunnit sig, för Stora Smedsbol, Andreas Granat samt för Götha Kanalbolags ägor, skogvaktaren Anders Eriksson. I egenskap af Godemän närworo Olof Johansson från Grimstorp och Per Gustaf Bengtsson från Björkulla.

Som kartan öfwer odalägorna icke, i anseende till under sednare år verkställda odlingar och andra indelningar, kunde anses lämplig att läggas till grund för ifrågawarande skifte, bestämdes att ny karta skulle genom ägomätning upprättas. (Slut på citat).

Nu var man igång. Det var mitt i sommaren och förrättningen skulle pågå lång tid framåt. Min avsikt är att läsa protokollen och visa en del av innehållet i form av bilder.

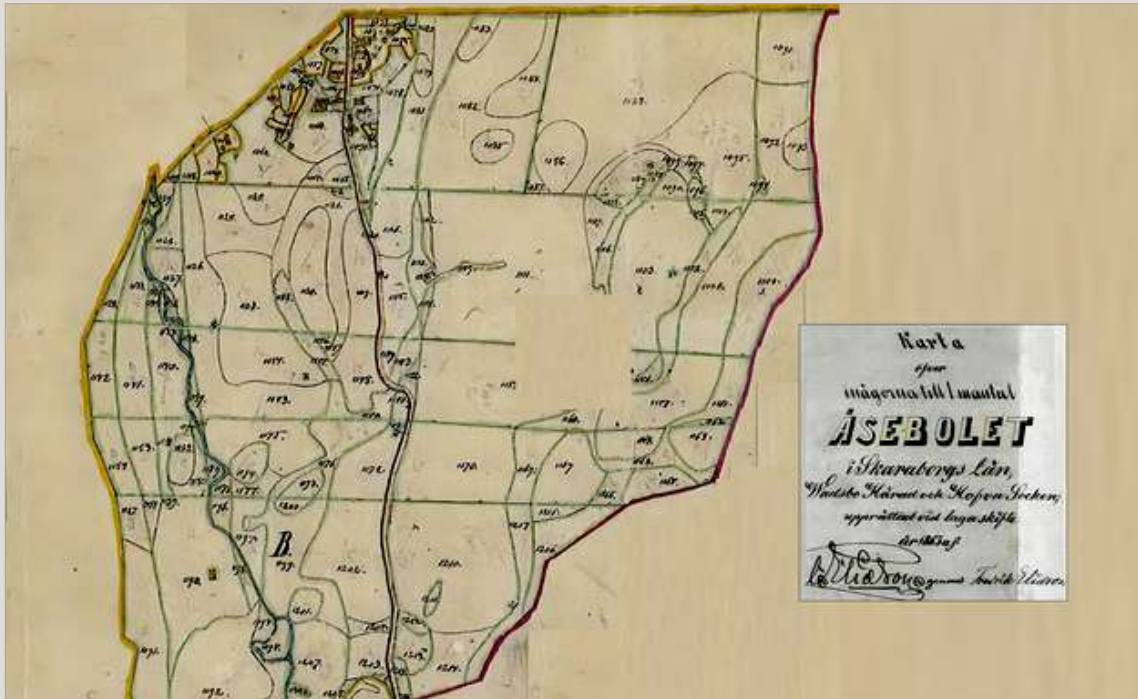
Här är den första:



Hemmansägarna godkände lantmätarens protokoll.

VERKSTÄLLAN

Här är kartan, i fyra delar, från norr till söder:



Karta
öfver
mågerna till lantall
ÅSEBOLET
i Skaraborgs Län,
Hälsjö Härad och Kopparsocker,
upprättad vid lantmåttet
år 1832
Andersson



Mellanbild: Nummerade pusselbitar som blev till något helt.



Nästa formella möte skedde den 23- 24 oktober 1863. Sedan förra samlingen hade ägarförhållandena blivit ändrade: nu ägde Carl Hagström och Albert Johansson 3/16 var, i stället för 1/8, respektive 1/4. Som Godman i stället för Olof Johansson i Grimstorp medverkade nu Jan Larsson från Åsterud.

Anmärkning: Denne Jan Larsson var född i Åsebol, son till Lars Ericsson och Stina Jansdotter. Han var tonåring när familjen flyttade till Åsterud 1837 (jämför del två).

Man studerade kartan och besiktigade markerna och fattade beslut om beräkningsgrunder (gradering och annat) och var överens om allting, som det ser ut.

Redan den 2 november träffades samma personer igen. Inspektoren J, Jansson från Wallaholm, som landshövding Waerns representant (rågranne), kom till detta möte som pågick i två dagar

och följdes av ett nytt möte den 10- 11 november, då man, bland annat, diskuterade graderingsfrågor och flytt av befintliga hus. Nästa möte hölls den 9 februari och då var troligen frågor om utflyttning den mest brännande. Mycket var viktigt i ett Laga skifte men detta med att flytta alla sina hus, inte så långt bort, men ett stycke söderut, var omvälvande.

PRELIMINÄR PLAN FÖR FLYTT

848. Provisionel plan för delningen uppger
det således att Olof Eriksson utflyttar och
erhåller sina ägor till 1/8 mantal i ett skifte
intill sjön Uden, Carl Hagström utflyttar
för 1/16 mantal och bekommer ett enda skifte
norr om Olof Eriksson, Greta och Stina Hans-
dotter, ägande 1/16 mantal, bekommer med sin
flyttning skifteigheten ett enda skifte norr

OLOF ERIKSSON 1/8 MANTAL
Flyttar och får ett skifte intill
sjön Uden.

CARL HAGSTRÖM, 3/16 MANTAL
Flyttar och får sina ägor norr
om Olof Erikssons.

GRETA OCH STINA HANSD:R
25/168 MANTAL
Flyttar till ett skifte norr om
Carl Hagström.

om Carl Hagström, Anders Hansson
utflyttar och erhåller för 1/8 mantal ett skifte
norr om Greta och Stina Hansdotter, Al-
bert Johansson för 1/16 samt Andreas Hans-
son för 19/84 mantal kvarbo och bekommer
ett enda skifte kvarbo, den förre i väster
samt den senare i öster om Gårdsjövägen.
Sedan ofvannbeskrifvet plan blifvit för
delningen på marken utvidgad, tillfrå-
gades deltagarna om de med samma voro
nöjda, hvar på Albert Johansson och An-
ders Hansson svarade att de önskade
tillökning i ängsmarken, hvar efter Olof
Eriksson begärde utvidgning i åkerjorden
vid vägen till sjön, som erhållandes af en
mera beqväm tomtplats. Öfriga deltag-
arna förklarade sig nöjda med de för-
dem utlygde skiftesplaner.
Öfriga förklarade sig nöjda med planen,

LARS HANSSON
1/8 MANTAL

Flyttar och får ett skifte norr
om systrarna Hansson.

ALBERT JOHANSSON 3/16 MANTAL OCH
ANDREAS HANSSON, 19/84 MANTAL
Får bo kvar och erhåller ett
skifte var, den förre väster om
och den senare, öster om
Gårdsjö- vägen.

När lantmätaren tillkännagett planen
för utflyttning och markerna synats på
plats, ställdes frågan, om hemmans-
ägarna var nöjda.

Albert Johansson och Anders
Hansson svarade att de
önskade tillökning i ängsmar-
ken, varefter Olof Eriksson
begärde utvidgning av åkerjor-
den vid vägen till sjön, för att
få en bekvämare tomtplats.

Övriga deltagare förklarade sig
vara nöjda med planen,

Den 25 april 1864 var det åter möte i Åsebol: Det meddelades att inga förändringar medgivits, så den preliminära kartan gällde. Gränserna markerades med stakar och stenar. I protokoll, daterat 2 maj, meddelas att gränsmarkeringarna är på plats. Andreas Hansson skulle motta och kvittera alla skifteshandlingar och så blev det blev lotteri, i vilken systrarna Hansson drog var sin lott. Greta Hansdotter fick marken med littera D och Stina marken littera E.

Ett avslutande möte hölls den 2 maj. Den som eventuellt var missnöjd med något, fick vända sig till Hova Tingslags Ägodelningsrätt.

FÖRENING EFTER SAMMANTRÄDE 23- 24 OKTOBER 1863

1mo: Uti Laga skiftet ingår ej skogsmarken, utan bibehålles den å samma villkor som blifwit stadfästadt år 1814, den 20 maj.

2do: Några ägobyten med angränsande hemman erfordras icke.

3o: Delningsgrunden blifwer hvar och ens ägande mantal i hemmanet.

4o: Af allmän mark afsättes för gemensamt begagnande

- a) Sandtäckt å norra sidan af Kölnekullen å Nolgärdet, med en areal af 12 5/10 kappland.
- b) Qvarnplats och utrymme däromkring, dela å Sördammen, dels å Sörgärdet, med en areal af 19 7/10 kappland.
- c) Lertägt å Wikefallet, wid Bäckebron, 3 3/10 kappland.
- d) Båthus med utrymme å Båthuslyckan, en areal af 7 2/10 kappland.
- e) Wägen från Gärdsjös ägor till Swintån, med sexton fots bredd.
- f) Wägen från sistnämnde wäg, till Smedsbolet, tjugofyra fot bred.
- g) Fägata från Swintån, öfwer Mellanhagen, Tjärebacken, Traselyckorna (?) och vidare till sydöstra hörnet af Sörgärdet, med den bredd den å skifteskartan finnes uppdragen.
- h) Wägen mellan hustomterna och båthamnen, med en bredd den nu innehar.
- i) Tio fot bred wäg, från sistnämnde wäg, till lertägten å Wikefallet.
- j) Wäg till qvarnen, tio fot bred, där den nu ligger!
- k) Wäg öfwer östre delen af Swintån, till skogsmarken, tolf fot bred!
- l) Wattengata å hustomterna, med olika bredd, till 4 7/10 kapplands areall
- m) Tio fot bred wäg, från Gärdsjövägen till skogsmarken, nära Djurgårdsledet!

5o: Fisket i sjön Unden, wid Åsebolets stränder, gagnas så hädanefter som hittills, af alla skiftesdelägarne.



158 år senare: Bilder från Arne Albertssons i Åsebol Facebooksida.

6o: (Formaliteter)

7o: Utflyttningskostnaden utgår i penningar, hwad husens nedrifning och återuppsättning samt rubbning af planteringar samt humlegårdar beträffar, men byggnadsmaterialernas transport till nya tomterna bestrides medelst gemensamma körslor.

8o: De delägare som komma i saknad af tjenliga wattenbol skola beredas sådana genom brunnsgräfning, som werkställes genom gemensamt arbete.

9o: Hela utflyttningskostnaden bestrides af såväl qvarboende som utflyttande delägare, efter hwars och ens ägande mantal.

10o: Hälften af kontanta rifningsbirdraget betalas då husen rifwas och andra hälften då desamma blifwit å nya tomterna uppförda.

11o: De utflyttande får qvarbo å gamla tomterna under tre års tid från nya skifteslotternas tillträde och få under det första af dessa år begagna sina källand, allt utan ersättning.

12o: Den barrskog som blifwer stående å annans skiften skall afbrukas inom fem år efter skifteslotternas tillträde, men löfskogen skall ovillkorligt afbrukas så långt som möjligt blifwer och hwad som icke kan utbytas, afwerkas inom lika tid; dock icke mindre än tolf fot långa trädtegelningar af skilda slag som helst, får wid afwerkningen medtagas, utan tillfalla de den. å hwars skiften de blifwa stående.

13o: Den som genom delning mister åker och istället bekommer ouppodlad mark, erhåller i odlingshjälp, för hwarje felande fullgod qvadratref, 13 riksdaler 40 öre riksmünt, som betalas af den som får tillökning i åkerbeloppet, till hälften wid skifteslotterna tillträde och hälften ett år därefter.

Anmärkning: 1 rev (ref) = 10 stänger = 29,69 m

14o: Nya skifteslotternas tillträde skall ske den 1 september, näst efter skiftet wunnit laga kraft, dock att wid denna tid möjligen omogna wårsäden ej behöfer aftagas till större widd än för höstsädet, är oundgängligen nödigt.

15o: Förrättningsmännen uppgöra, sedan skiftet utstakats, i hwad mån gödselersättning bör utgå.

Salunda öfverenskommit; Bekännat Hefolet
den 24 oktober 1863
Carl Hagftörn
Albert Johanson
Lars Hanson
Anders Hanson
Anders Hanson
Anders Hanson
Anders Hanson
Anders Hanson
Anders Hanson

Anmärkning: Som i tidigare avskrifter har jag i mesta mån försökt bibehålla den gamla fina stavningen, eftersom det är en del av själva dokumentationen.

NAMN INOM HEMMANET

Jag har noterat följande namn: Nordgärdet, Flovallen, Lyckan, Hagarne, Mellangärdet, Traselyckan, Lillängslyckan, Sörgärdet, Norra Dalarne, Södra Dalarne, Stenlyckan, Båthagslyckan, Jakobsodlingen, Nya Lyckan, Sjöladslyckan, Kölan, Kölnekullen, Skäggeladslyckan, Bläckekarret, *) Myråsekärret, Stubbåsekärret, Norddammen, Nordängen och Flovallen.

*) De här går jag bet på. Fast det kanske står Boladshagen o. s. v.

Boladshagen Boladshagen Boladshagen
Boladshagen

SUMMERING

| År | Kategori | Namn | 1864 | | 1865 | | 1866 | | 1867 | | Summa | | | | | | | |
|----|----------|--------------------------------------|-------|--------|-------|--------|-------|--------|-------|--------|-------|--------|-------|--------|-----|--------|-----|--------|
| | | | land | skatt | land | skatt | land | skatt | land | skatt | land | skatt | land | skatt | | | | |
| | | | Alpen | Alpen | Alpen | Alpen | Alpen | Alpen | Alpen | Alpen | Alpen | Alpen | Alpen | Alpen | | | | |
| | | | Alpen | Alpen | Alpen | Alpen | Alpen | Alpen | Alpen | Alpen | Alpen | Alpen | Alpen | Alpen | | | | |
| | | <i>Skönvångens gård</i> | 1 | 100 62 | 1 | 100 62 | 1 | 100 62 | 1 | 100 62 | 1 | 100 62 | 1 | 100 62 | 1 | 100 62 | 1 | 100 62 |
| A | 1 | <i>Brate Hjebolt, Anders Skarfen</i> | 49 | 8 95 | 49 | 8 95 | 49 | 8 95 | 49 | 8 95 | 49 | 8 95 | 49 | 8 95 | 49 | 8 95 | 49 | 8 95 |
| B | 1 | <i>1/2 d. d. ; Albert Johansen</i> | 32 | 31 86 | 32 | 31 86 | 32 | 31 86 | 32 | 31 86 | 32 | 31 86 | 32 | 31 86 | 32 | 31 86 | 32 | 31 86 |
| C | 1 | <i>1/2 d. d. ; Lars Skarfen</i> | 22 | 48 71 | 22 | 48 71 | 22 | 48 71 | 22 | 48 71 | 22 | 48 71 | 22 | 48 71 | 22 | 48 71 | 22 | 48 71 |
| D | 1 | <i>1/2 d. d. ; Brate Skarfen</i> | 15 | 15 52 | 15 | 15 52 | 15 | 15 52 | 15 | 15 52 | 15 | 15 52 | 15 | 15 52 | 15 | 15 52 | 15 | 15 52 |
| E | 1 | <i>1/2 d. d. ; Stina Skarfen</i> | 12 | 15 77 | 12 | 15 77 | 12 | 15 77 | 12 | 15 77 | 12 | 15 77 | 12 | 15 77 | 12 | 15 77 | 12 | 15 77 |
| F | 1 | <i>1/2 d. d. ; Paul Høystrøm</i> | 31 | 37 11 | 31 | 37 11 | 31 | 37 11 | 31 | 37 11 | 31 | 37 11 | 31 | 37 11 | 31 | 37 11 | 31 | 37 11 |
| G | 1 | <i>1/2 d. d. ; Olof Eriksson</i> | 22 | 12 17 | 22 | 12 17 | 22 | 12 17 | 22 | 12 17 | 22 | 12 17 | 22 | 12 17 | 22 | 12 17 | 22 | 12 17 |
| | | <i>Summa</i> | 192 | 68 25 | 192 | 68 25 | 192 | 68 25 | 192 | 68 25 | 192 | 68 25 | 192 | 68 25 | 192 | 68 25 | 192 | 68 25 |

OLOF ERIKSSONS HUS

Kämlar Olof Eriksson ärvde följande hus och utläggningar:

1. Stenhus: gott, två rum, två kök, tvättstuga, täckt med näver och torv, 45 fot långt, 23 1/2 brett, 13 högt, innehåller två bäddrum, flygel och kök, två utedörrar, gata bakom.
2. Skivgård: källare under mark, gott skick.
3. Planteringsgård: källare under mark.
4. En byggnad: täckt med torv och näver, 16 1/2 fot lång, 16 bred, 13 högt, innehåller två rum och fyra nioftor.
5. En mindre utedörr, gott skick, täckt med näver, gata bakom.
6. Ladugård: förfärdigt skick, täckt med näver och torv, 17 1/2 fot lång, 2 bred, 13 1/2 högt, innehåller två fäddor med förlängning, lada samt utedörr i högen.
7. Två mindre lador under tak af näver och torv, vid byggnaden 6.
8. En mindre fäddor: fyra skick.
9. Lada i fyra skick, täckt med näver och torv, 13 fot lång, 13 bred, 9 högt.
10. En hängskåp med fyra rum och lada.
11. Skivgård: källare, förfärdigt skick, täckt med torv och näver, 21 fot lång, 16 bred, 6 högt.
12. En fjärdedel: källare, gott skick, täckt med näver och torv, 13 fot lång, 13 bred, 7 högt.
13. En mindre planteringsgård.
14. En mindre hängskåp.

Det är nästan ofattbart att man rev sina hus och byggde upp dem igen femhundra meter (eller mindre) bort. De där åren 1864- 1867 (då det var nödår, om inte annat) var såklart väldigt annorlunda. Så många arbetstimmar, med kofot, yxa, såg, märkpenor, hammare och spik i händerna och alla lass med timrade stockar, bräder, fönster och dörrar och annat.

Här bredvid ser vi Olof Erikssons hus: Ett manhus i gott skick, delvis brädfordrat, täckt med näver och torv, 45 fot långt, 23 1/2 brett och 13 högt – samt: en väldig källare, en stensatt källare, en byggnad (4), en mindre vedbod, en ladugård, tvenne lador, ett mindre svinhus, en lada till och ett skjul, hälften av en bastu, en fjärdedel av kölna, en mindre plantering och en liten humlegård. En del var i gott skick och en del i sämre. Hur man flyttade en halv bastu, framgår inte men ingenting verkade olösligt vid den tiden, så det fixade sig nog det också. ☺.

Nittiosju (97) sidor är det totalt. Jag har skummat och tagit fram några saker som visar hur det fungerade i stort när Laga skifte genomfördes, Visst var de duktiga – alla de inblandade. Man får hoppas att de var nöjda, var och en på sitt nya eller gamla skifte.

ÅSEBOLSFOLKET ÅR 1870

Vid ingången till artonhundrasjuttioalet får man förmoda att alla omflyttningar var avslutade, att Åsebolsfolket hade vant sig vid sina nya boplatser och att de som inte hade behövt flytta, hade vant sig vid att ha grannarna en bit bort.

Här presenteras de boende i den ordning de står i Hova Församlingsbok (vid utgången av år 1870).

| Namn | Född år | Socken/ Ställe | Notering |
|--------------------------|---------|----------------|--------------|
| Carl Fredrik Hagström | 1808 | Hammar | Hemmansägare |
| Stina Olsdotter | 1803 | Lerbäck | Maka |
| Carolina Christina | 1836 | Snavlunda | Dotter |
| Anders Gustaf | 1839 | Snavlunda | Son |
| Anna Lovisa | 1841 | Åsebol | Dotter |
| Carl Johan | 1844 | Åsebol | Son |
| Från Snavlunda 1841 | | | |
| Olof Eriksson | 1814 | Finnerödja | Hemmansägare |
| Anna Stina Gustafsdotter | 1825 | Finnerödja | Maka |
| Johan Gustaf | 1848 | Åsebol | Son |
| Charlotta Sofia | 1851 | Åsebol | Dotter |
| Lovisa Olivia | 1857 | Åsebol | Dotter |
| Per Adolf | 1860 | Åsebol | Son |
| Augusta Vilhelmina | 1864 | Åsebol | Dotter |

Från Finnerödja 1846

En berättelse om den här familjen finns i www.mosseboladet.se

Marias och Eriks söner: två familjer (mest en) i Åsebol <http://mosseboladet.se/i.aasebol.pdf>



T v: Per Adolf, Augusta Vilhelmina och Lovisa Olivia. T h: Per Adolf Olofsson och familjen Franzén i Lilla Pjungsérud, med gäster från Stockholm och Vallsjöbol, Finnerödja (1940- talet).



Åsebol vid Unden 2020. Foto: Alf.

| Namn | Född år | Socken/ Ställe | Notering |
|-----------------------|---------|----------------|--------------------------|
| Albert Johansson | 1824 | Finnerödja | Hemmansägare |
| Maja Greta Persdotter | 1822 | Finnerödja | Maka |
| Eric Johan | 1845 | Åsebol | Son i tidigare åktenskap |
| Carl Victor | 1854 | Åsebol | Son |
| Alfred | 1855 | Åsebol | Son |
| Anna Lovisa | 1858 | Åsebol | Dotter |
| August | 1864 | Åsebol | Son |

Albert Johansson var född i Svarvaretorp, Finnerödja socken och makan Maja Greta i Posseborgan, Finnerödja socken. Maja Greta Persdotter hade gift sig med Lars Jan Larsson år 1844. De fick sonen Eric Johan och maken avled 1852.

Jag trodde att det skulle finnas tjänstefolk – pigor och drängar – i Åsebol men hittills har de lyst med sin frånvaro. Här, hos Albert och Maja Greta, hade man tjänstefolk under både femtio- och sextiotalet men vid utgången av år 1870, som är avstämningsdatum i denna sammanställning, fanns ingen. Det var nära, för trettiofemåriga Anna Stina Olofsdotter var piga där 1869/ 70 men hon flyttade till det närbelägna Långtjärn det året (1870) och gifte sig. Med vem då? Det säger jag inte. ☺

Vi går vidare:

| Namn | Född år | Socken/ Ställe | Notering |
|----------------------|---------|----------------|---------------------------|
| Lars Moberg *) | 1894 | Finnerödja | Inhyst. F. d. trumslagare |
| Maria Olofsdotter *) | 1801 | Finnerödja | Maka |

*) Familjen hade kommit 1846 från Högshult. Fem vuxna barn hade flyttat till andra ställen i andra socknar 1870. Lars Moberg är Olof Erikssons (sidan 11) morbror. Lars Moberg avled 1873 och då flyttade hustrun till Kil. I Värmland.

| | | | |
|--------------------------|------|---------------|------------------------|
| Lars Hansson | 1806 | Åsebol | Hemmansdelägare |
| Stina Hansdotter | 1813 | Åsebol | " |
| Greta Hansdotter | 1817 | Åsebol | " |
| BODDE HOS LARS HANSSON | | | |
| Johannes Johansson | 1833 | Lilla Smedsbo | Make |
| Maria Stina Andersdotter | 1836 | Älgarås | Maka |
| Carl Victor | 1862 | Åsebol | Son |
| August | 1864 | Åsebol | Son |
| Johan Gustaf | 1867 | Åsebol | Son |
| Ida Lovisa | 1868 | Åsebol | Dotter. Hon avled 1870 |
| Emma Maria | 1871 | Åsebol | Dotter |
| Lovisa Erikdotter | 1846 | Udenäs | Piga |



| Namn | Född år | Socken/ Ställe | Notering |
|-----------------------|---------|----------------|--------------|
| Andreas Hansson | 1798 | Åsebol | Hemmansägare |
| Cathrina Andersdotter | 1801 | Stora Smedsbol | Maka |
| Gustava Andersdotter | 1839 | Åsebol | |
| Cathrina Johansdotter | 1828 | Stora Smedsbol | *) |
| Olof Andersson | 1830 | Bråten F:a | *) |

*) Cathrina Johansdotter och Olof Andersson gifte sig i november 1870.

| | | | |
|-----------------------|------|----------------|-----------------|
| Erik Anders Andersson | 1812 | Stora Smedsbol | Backstugeboende |
| Lovisa | 1836 | Åsebol | Dotter |
| Maria Johansdotter | 1827 | Stora Smedsbol | Styvdotter |
| Maria Charlotta | 1843 | Åsebol | Dotter |

ÅSEN

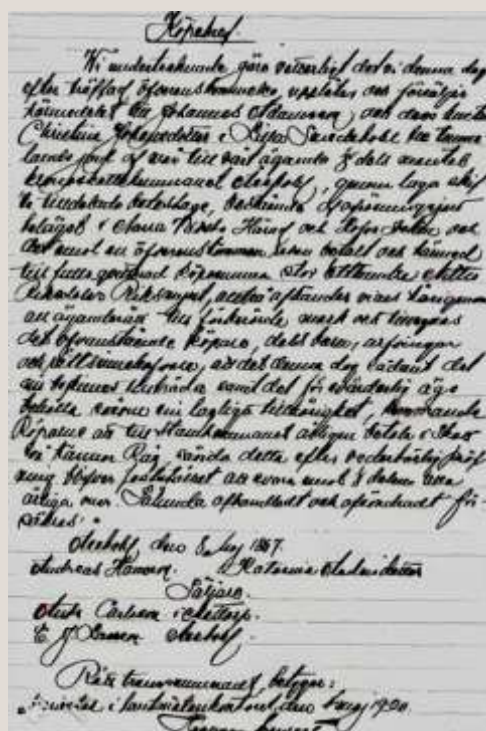


Foto 2020 (Alf).

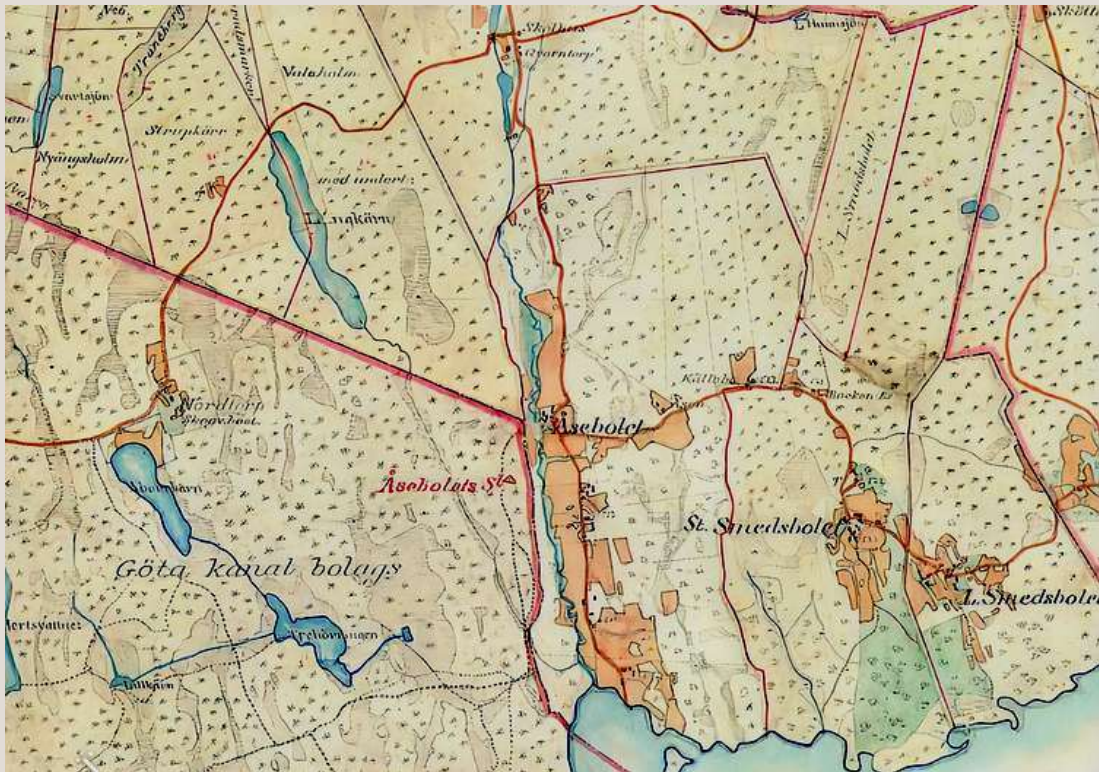
| | | | |
|-----------------------|------|----------------|------|
| Johannes Adamsson | 1833 | Lilla Smedsbol | Make |
| Kristina Johansdotter | 1836 | Stora Smedsbol | Maka |
| Emil | 1862 | | Son |
| Johan Alfred | 1864 | | Son |



Åsen.



T h: Köpebrevet 1867.




Åsebol med omnejd på den häradsekonomska kartan från omkring 1880.



Tre bilder: Åsebol 2020 (Foto_Alf).

1891 – 93 HEMMANSKLYVNING

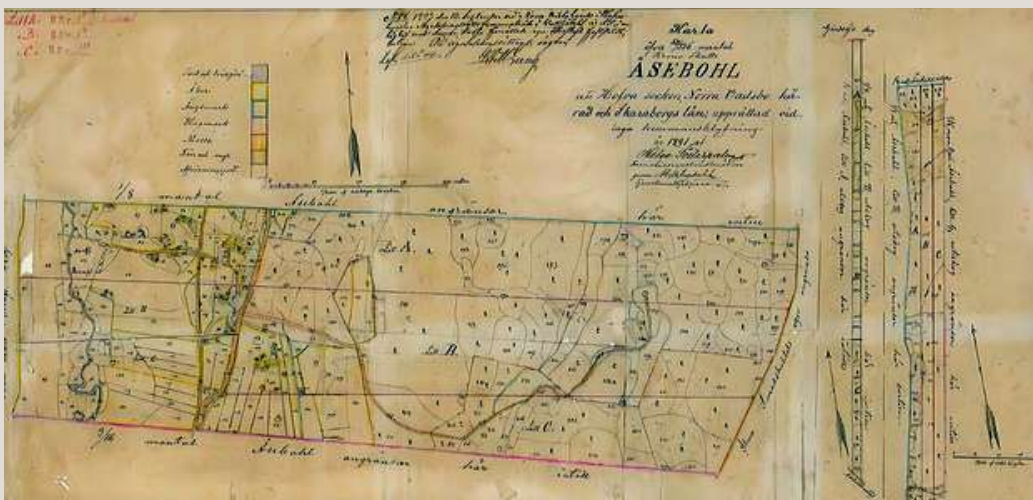
På sommaren 1891 kom lantmätare Helge Söderpalm till Åsebol med ärende att fixa till en hemmansklyvning. Det blev i princip ett andra Laga skifte på den mark som berördes av förrättningen. Det var Johan Anderssons 50/336 mantal det handlade om.



År 1891 den 9 Juli instälde sig underseende, Kommunsekreteraren, undersökare, genom Örebro läns lantmätare B. S. Tengdahl, hos Johannes Andersson i 50/336 mantal Skatte Åsebol i Skofva socken, Norra Vadsbo härad och Skaraborgs län för ett, på grund af Kongl. Maj:ts Befallningshafvandes i häradet förordnande, gjordt delning af oförändrade hemmansdelar förut om saken i lagatid och ordning af försäde skattelser och kommunsekreteraren instälde sig till dess om lagaskiftes gods-männans: Fr. Th. Jönsson i Åsbo och A. P. Carlsson i Björkskalla.

Af delegaten hade sig införut:
 Johannes Andersson, egare af 15^{te} i hemmet ^{28/10/91} och Gustaf Gustafsson ^{25/10/91} bestämmande biträdd af Jöns Jönsson i Sandberg, Skinnarps församling i 15^{te} i hemmet ^{28/10/91} af nämnda af nämnda delegats oflöden tygde Majestätens Skattekontors ^{25/10/91} af dessa närvaro: August Johansson och Johan Jönsson.

För egenhet af förmyndare hade Anders lantmätare Hagström i Skövde, för myndige Otto Karlsson Johansson, Emma Malla Johansson, Selma Charlotta Johansson och Hulda Louisa Johansson, inställt sig till delegaten Karl Viktor Johansson, som vittas i skriften, på obekant ort, var förvarande.



Vill man detaljgranska, får man förstora.

ÅSEBOLSFOLKET ÅR 1920

| Namn | Född år | Socken/ Ställe | Notering |
|------------------------|---------|----------------|-----------------------------|
| Anders Gustaf Hagström | 1839 | Snavlunda | Hemmansägare |
| Anna Sofia Larsdotter | 1833 | Hova | Maka |
| Matilda Sofia | 1877 | Åsebol | Dotter. Till Danderyd 1911 |
| Anna Charlotta | 1878 | Åsebol | Dotter. Hon avled 1910 |
| Karl Johan | 1890 | Åsebol | Son. Hem. Äg 1916 |
| Gustaf Adolf | 1891 | Åsebol | Son. |
| Ivar Emil | 1893 | Åsebol | Son |
| Stina Elisabet | 1895 | Åsebol | Dotter. Till Stockholm 1913 |
| Hilma Maria | 1898 | Åsebol | Dotter. Till Stockholm 1919 |

Anders Gustaf Hagström hade gift sig år 1877 med Sofia Eriksdotter (född 1847) från Åsterud - - hon hade släktskap med det gamla Åsebol - och de fick två döttrar: Matilda Sofia (1877) och Anna Charlotta (1877).

Anders Gustaf Hagström avled 1922.

Alfred Albertsson hade avlidit år 1911

| Namn | Född år | Socken/ Ställe | Notering |
|-------------------------------|---------|----------------|------------------------|
| Maria Lasdotter | 1859 | Hova | Änka |
| Johan Alfred Valdemar | 1885 | Åsebol | Son |
| Karl Josef | 1891 | Åsebol | Son. Till Uppsala 1819 |
| Johan Alfred Vald. Albertsson | 1885 | Åsebol | Hemmansägare |
| Anna Amalia Johansson | 1885 | Håhult Hova | . |
| Margit Anna Linnéa | 1913 | Åsebol | |
| Sven Johan Albert | 1917 | Åsebol | |
| Gustaf Ivar Gustafsson | 1905 | Älgarås | Ung dräng |

Gustaf Granat (född 1842) var änking sedan 1905, då makan Lovisa Olivia Olofsdotter avlidit.

| Namn | Född år | Socken/ Ställe | Notering |
|---------------------------|---------|----------------|---------------------------|
| Gustaf Granat | 1842 | Stora Smedsbol | Hemmansägare |
| Gustaf Adolf Artur | 1891 | Åsebol | Son |
| Karl Axel Konrad | 1900 | Åsebol | Son. Senare till Göteborg |
| Gustaf Adolf Artur Granat | 1891 | Åsebol | Hemmansägare |
| Hildur Alvida Persson | 1885 | Älgarås | Maka (från 1918). |
| Gunborg Hildegard Olivia | 1913 | Åsebol | Dotter |

Senare: Artur Erik Bertil (född 1924) och Artur Nils Arvid (född 1928)

| Namn | Född år | Socken/ Ställe | Notering |
|-------------------------------|---------|----------------|--------------|
| Karl Johan Hagström | 1890 | Åsebol | Hemmansägare |
| Hulda Elin Elisabet Wärn | 1891 | Gäddeviken F:a | Maka |
| Gösta Harry Natanael Karlsson | 1910 | Stockholm | Fosterbarn |
| Johan Gunnar Herbert | 1917 | Åsebol | Son |
| Gustaf Lennart Natanael | 1919 | Åsebol | Son |
| Karl Arvid Harry | 1821 | Åsebol | Son |
| Ingegerd Astrid Maria | 1923 | Älgarås | Dotter |
| Bror Harry Torvald | 1925 | Åsebol | Son |

| | | | |
|--------------------------|------|--------------|-----------------|
| Johan Olofsson | 1871 | Åsebol | Hemmansägare |
| Maria Gustava Jansdotter | 1871 | Bårtorp Hova | Maka |
| Nils Johan Agaton | 1896 | Åsebol | Son |
| Erik Paul Natanael | 1898 | Åsebol | Son |
| Gunhild Dagmar Elvira | 1910 | Hova | Fosterdotter *) |

*) Lydia Maria Hanssons i Finkila dotter

Johan Olofsson hade gift sig med Anna Maria Jansdotter (född 1870 i Barrud) år 1895 och de hade fått söner Nils Johan Agaton (1896) och Erik Paul Natanael (1898). Anna Maria hade avlidit 1902.

| | | | |
|---------------------|------|---------|-----------------|
| August Johansson | 1864 | Åsebol | Hemmansdelägare |
| Ida Augustsdotter | 1871 | Måkerud | Maka |
| Sven Hugo Sannfrid | 1899 | Åsebol | Son |
| Johan August Hilmer | 1903 | Åsebol | Son |

| | | | |
|----------------------|------|------------|--------------------|
| Johan Johansson | 1854 | Åsebol | Hemmansdelägare |
| Emma Wärn | 1863 | Barrud F:a | Maka |
| Emma Anny Florentina | 1896 | Åsebol | Dotter |
| Matilda Johansson | 1649 | Åsebol | Hemmansdelägare *) |

*) Och änka.

ÅSEN



Kristina Johansdotter hade avlidit 1916 och Johannes Adamsson hade flyttat till sonen Emils familj i Stora Smedsbol 1818 och då kom den här familjen från Spångebrokärri i Hova socken.

| | | | |
|--------------------------|------|----------------|---------------|
| Henning Sigfrid Karlsson | 1888 | Hova | Skogsarbetare |
| Hulda Ottilia Tunberg | 1886 | Hova | Maka |
| Henning Runar | 1915 | Spångebrokärri | Son |

Året efter denna sammanställning (1921) fick de dottern Irma Vajlet Ottilia.



Det var 45- 50 mantalsskrivna personer i Åsebol och Åsen år 1870 och bara en handfull färre år 1920.

EKONOMISK KARTA 1960

Till slut den ekonomiska kartan, med Åsebol och Smedsbolet (1960):



Mariestad 26 juli 2021 / Alf